

2021

# Rapport de responsabilité d'entreprise et coopérative



# Table des matières

## **Section 1** **13**

Assurer les meilleures pratiques de gouvernance en matière de responsabilité d'entreprise et coopérative

## **Section 2** **21**

Contribuer à la prospérité des régions dans lesquelles nous sommes présents

## **Section 3** **39**

Placer l'humain au cœur de nos décisions

## **Section 4** **47**

Protéger les ressources, les écosystèmes et le vivant





# Qui est Sollio Groupe Coopératif ?

Fondé en 1922, Sollio Groupe Coopératif est la plus importante coopérative agricole canadienne aux racines québécoises. L'organisation compte plus de 120 000 membres, producteurs agricoles et consommateurs regroupés au sein de 47 coopératives agricoles traditionnelles et de consommation.

Avec ses trois divisions, Sollio Groupe Coopératif agit fièrement comme un moteur de développement économique et social. Enracinée en région, l'organisation génère un chiffre d'affaires de 8,3 milliards de dollars (plus de 11,5 milliards en incluant ses coopératives affiliées).

## Les trois divisions de Sollio Groupe Coopératif sont :



**1 Sollio Agriculture**, un chef de file canadien dans le secteur de l'agriculture qui se spécialise dans la commercialisation des intrants agricoles et les services agronomiques à valeur ajoutée. L'organisation approvisionne les réseaux de détaillants Agrocentre, Agrico, Agromart et les coopératives du Québec et des provinces de l'Atlantique. Elle produit et met en marché les semences Elite et Maizex et les produits d'alimentation animale F. Ménard.



**2 Olymel s.e.c.**, le chef de file au Canada dans le secteur de la production, de la transformation et de la distribution des viandes de porc et de volaille. L'entreprise possède des établissements de production et de transformation au Québec, en Ontario, en Alberta, en Saskatchewan et au Nouveau-Brunswick. Elle commercialise ses produits principalement sous les marques Olymel, Lafleur, Flamingo, Pinty's, Tour Eiffel et F. Ménard.



**3 Groupe BMR inc.**, qui regroupe près de 300 centres de rénovation et quincailleries au Québec, en Ontario et dans les provinces maritimes. Il est le premier joueur en importance au Québec dans le domaine de la quincaillerie et mène ses activités sous les enseignes BMR, La Shop BMR, Agrizone et Potvin & Bouchard.

## Notre mission

Enracinés en région et misant sur notre force collective, nous contribuons à nourrir les gens en veillant à la prospérité des familles agricoles pour assurer au monde un avenir durable.

## Notre vision

Être reconnu comme un acteur de référence de nos secteurs de la vente au détail au Canada, du secteur agricole nord-américain et du secteur agroalimentaire au niveau international.

## Nos valeurs

Ces quatre valeurs coopératives, reconnues et promues par l'Alliance coopérative internationale, nous ressemblent et nous rassemblent. Elles nous permettent de donner du sens à notre travail et guident nos choix au quotidien :

**Honnêteté**  
**Équité**  
**Responsabilité**  
**Solidarité**

# Nos réalisations

Voici quelques faits saillants de l'année en matière de responsabilité d'entreprise et coopérative.

Adoption de 14 ambitions s'appuyant sur les objectifs de développement durable des Nations unies, qui définissent notre vision en matière de responsabilité.

Nouvelle orientation du mandat pour la Ferme de recherche en productions végétales de Sollio Agriculture, axé sur les productions durables et l'agriculture biologique.

Obtention du prix Gallagher lors de la remise des Canadian HR Awards 2021, pour l'excellence du travail accompli par Sollio Agriculture en matière de gestion des ressources humaines.

Reconnaissance, pour la cinquième année consécutive, de notre engagement envers la parité hommes-femmes par la certification Parité de l'organisme La gouvernance au féminin.

Présence au palmarès des sociétés les mieux gérées au Canada en 2021 pour notre rendement global et notre croissance durable.

Apparition, cette année encore, de Sollio Groupe Coopératif sur la prestigieuse liste *Montreal's Top Employers*, qui rassemble les organisations considérées comme les meilleurs employeurs de Montréal.

Don de plus de 2,5 millions de dollars, sous forme d'argent, de denrées ou d'heures de bénévolat.





## Message de la présidence

Je suis heureux de cosigner ce rapport de responsabilité d'entreprise qui intègre pour la toute première fois notre bilan coopératif.

Pour moi, les notions de responsabilité et de développement durable sont indissociables du modèle coopératif. Notre gouvernance est basée sur un système de principes et de valeurs qui mettent l'humain au centre de nos décisions, et notre processus de redistribution de la richesse permet de favoriser la vitalité de notre réseau et la création de valeur pour nos membres. C'est ce même modèle qui guide au quotidien nos actions et nos décisions, dans le but d'assurer la pérennité du patrimoine agricole québécois et canadien.

Aujourd'hui centenaire, Sollio Groupe Coopératif constate à quel point la résilience et l'adaptation aux différents enjeux du dernier siècle ont été des facteurs clés ayant permis à l'organisation de grandir, d'être résiliente et de remplir sa mission dans le temps. Les enjeux de responsabilité des organisations, autant sur le plan social ou économique qu'environnemental sont de plus en plus importants dans notre société.

Pour Sollio Groupe Coopératif, il est impératif d'intégrer ces enjeux à travers toutes nos activités et nos opérations afin que nos actions témoignent de ce que nous faisons déjà et de ce qui doit être fait davantage.

Nous devons soutenir nos membres dans leur adaptation aux changements climatiques, qui sont déjà perceptibles sur le territoire québécois et canadien. Nous souhaitons aussi les accompagner dans leur transition vers des méthodes

d'agriculture plus durables qui permettront de minimiser l'utilisation de nos ressources, de limiter les émissions de gaz à effet de serre et d'assurer la production d'une nourriture saine pour toute la planète.

Je suis aussi fier de présenter notre bilan coopératif qui nous permet de nous démarquer comme organisation responsable. Réunir les sept principes coopératifs, les objectifs de développement durable des Nations unies et les ambitions que nous nous sommes données en responsabilité d'entreprise nous permet d'avoir une vision claire pour l'avenir. J'espère que vous saurez apprécier le chemin parcouru et le chemin que nous traçons devant nous.

Je salue donc tout le travail qui a été accompli par Sollio Groupe Coopératif et nos trois divisions en matière de responsabilité d'entreprise et dont les résultats et faits marquants sont répertoriés dans le présent rapport.

Sollio Groupe Coopératif célèbre son 100<sup>e</sup> anniversaire de fondation en 2022 et je suis fier de constater que nous déployons des efforts soutenus afin d'assurer un futur sain et durable à notre réseau et à la société.



**GHISLAIN GERVAIS, ASC**  
Président  
Membre du comité exécutif

## Message de la direction

Sollio Groupe Coopératif est fier de présenter son quatrième rapport de responsabilité d'entreprise, auquel s'ajoute cette année son bilan coopératif. Ainsi, après avoir intégré le développement durable au cœur de sa mission et de sa vision stratégique, Sollio Groupe Coopératif franchit un pas de plus en incluant explicitement sa nature coopérative dans sa démarche de responsabilité d'entreprise. Notre bilan coopératif se retrouve donc aujourd'hui intégré à ce rapport de reddition de comptes, ce qui permet de mieux refléter la nature de notre organisation.

Résolument engagé depuis 2019 dans une démarche de responsabilité d'entreprise, Sollio Groupe Coopératif a posé cette année de nouveaux jalons consolidant son engagement en matière de développement durable. Alors que l'entreprise célèbre son 100<sup>e</sup> anniversaire en 2022, Sollio Groupe Coopératif se tourne vers l'avenir et souhaite plus que jamais favoriser la pérennité des entreprises de ses membres et de leurs communautés par davantage d'actions concrètes en matière de responsabilité d'entreprise.

Sollio Groupe Coopératif et ses trois divisions ont donc travaillé de concert afin de finaliser leur plan d'action global en responsabilité d'entreprise, avec comme référentiel commun 6 objectifs de développement durable (parmi les 17 établis par l'ONU) et 14 ambitions choisies dans le cadre de cette démarche. Ce plan d'action se compose d'initiatives structurantes rattachées aux différents rôles et responsabilités de la Sollio Groupe Coopératif vis-à-vis de ses membres et de son réseau, de ses divisions, de ses parties prenantes et de ses propres opérations. Il s'agit d'un plan devant guider et soutenir

l'action et les efforts de Sollio Groupe Coopératif, mais aussi de tout son réseau coopératif au cours des prochaines années.

Ensuite, Sollio Groupe Coopératif a entrepris la réalisation d'un bilan détaillé de ses émissions de gaz à effet de serre et de sa consommation d'eau de façon à pouvoir se fixer des objectifs au cours des prochaines années, et ce, à l'échelle de Sollio Groupe Coopératif et de ses trois divisions. Ce projet d'envergure nous permettra d'établir une analyse robuste de nos émissions et de développer une feuille de route afin d'améliorer notre bilan environnemental.

De fait, les défis croissants auxquels fait face le secteur agroalimentaire canadien, tout comme celui du commerce de détail, appellent plus que jamais à une action courageuse et collective afin que nous puissions cheminer parmi les difficultés liées aux changements climatiques, à la lutte contre la pandémie de COVID-19 et à la pénurie de main-d'œuvre, pour ne nommer que celles-ci.

Sollio Groupe Coopératif est un acteur privilégié souhaitant jouer son rôle dans les réflexions et les efforts à mettre en œuvre en matière d'agriculture durable et de gestion environnementale au pays.

À ce titre, nous invitons nos membres, nos collaborateurs, nos fournisseurs, nos employés et nos partenaires à contribuer à ce défi collectif et par le fait même à participer à un développement durable et responsable des secteurs dans lesquels nous évoluons.



**PASCAL HOULE**  
Chef de la direction



**STÉPHANE FORGET**  
Vice-président principal aux affaires coopératives et institutionnelles et au développement durable







## Au sujet de ce rapport

Ce rapport illustre les efforts déployés par Sollio Groupe Coopératif et ses trois divisions. La période couverte s'étend du 1<sup>er</sup> novembre 2020 au 31 octobre 2021 et correspond à l'exercice financier de l'organisation. Le rapport ne fait pas état des activités du réseau des coopératives affiliées.

Le document se divise en quatre sections, qui reflètent les piliers importants de toute démarche de responsabilité d'entreprise et coopérative (REC), soit la gouvernance, l'économie, ainsi que les volets social et environnemental. Ces sections sont :

- 1** Assurer les meilleures pratiques de gouvernance en matière de responsabilité d'entreprise et coopérative;
- 2** Contribuer à la prospérité des régions dans lesquelles nous sommes présents;
- 3** Placer l'humain au cœur de nos décisions;
- 4** Protéger les ressources, les écosystèmes et le vivant.

Les sujets traités dans ce rapport découlent d'un processus d'analyse de pertinence dirigé par un tiers externe. Ce processus s'appuie sur les meilleures pratiques de l'industrie agroalimentaire à l'échelle nationale et internationale. Il a aussi bénéficié des réflexions issues de plusieurs rencontres avec le comité fonctionnel de responsabilité d'entreprise et coopérative, la haute direction et le comité de développement durable et de conformité environnementale du conseil d'administration de Sollio Groupe Coopératif. Les informations colligées proviennent d'une collecte effectuée par l'organisation. Cette dernière estime qu'elles sont fiables et précises, bien qu'elles n'aient pas fait l'objet d'une vérification externe.



## Section 1

# Assurer les meilleures pratiques de gouvernance en matière de responsabilité d'entreprise et coopérative

La responsabilité, un pilier de notre stratégie d'affaires	14
Agir collectivement	14
Notre vision en matière de responsabilité d'entreprise et coopérative	15
Nos parties prenantes	16
Comment nous nous assurons d'atteindre nos objectifs	18
Gouvernance en matière de responsabilité d'entreprise et coopérative	19
Éthique et confidentialité des données	20

# La responsabilité, un pilier de notre stratégie d'affaires

Depuis 2019, Sollio Groupe Coopératif poursuit une démarche structurée en matière de responsabilité d'entreprise et coopérative. En plus d'être un pilier de son plan stratégique 2020-2025, cette responsabilité est une priorité pour l'organisation et son nouveau chef de la direction, M. Pascal Houle.

## La dernière année a été marquée par :

1. L'adoption, à l'échelle du groupe, de 14 ambitions en matière de responsabilité d'entreprise et coopérative;
2. L'élaboration d'un plan d'action en responsabilité d'entreprise et coopérative pour Sollio Groupe Coopératif;
3. La mise à jour (en cours) de sa politique environnementale;
4. La démarche (en cours) quant aux indicateurs de reddition de comptes les plus pertinents à utiliser pour l'organisation, en cohérence avec les standards internationaux reconnus<sup>1</sup>;
5. La démarche (en cours) chez Sollio Agriculture pour se doter d'une stratégie en responsabilité d'entreprise inspirée de celle de Sollio Groupe Coopératif.

## Agir collectivement

En 2019, Sollio Groupe Coopératif a choisi de s'arrimer aux objectifs de développement durable (ODD) des Nations unies, un référentiel international reconnu. En alignant ses efforts avec ceux déployés partout à travers le monde, la coopérative contribuera à façonner un avenir durable.

**Durant la dernière année financière, Sollio Groupe Coopératif a défini comment ces ODD prendraient forme au sein de l'organisation. Cet exercice itératif, qui a engagé dirigeants et employés, s'est conclu par l'adoption de 14 ambitions. Ces ambitions créent une vision commune claire et pavent la voie aux plans d'action qui seront développés et mis à jour dans chacune des divisions ainsi qu'à Sollio Groupe Coopératif. Les prochaines sections du présent rapport sont structurées selon ces ambitions et reflètent les efforts entrepris en 2020-2021 pour les atteindre.**

Pour en savoir plus au sujet des objectifs de développement durable des Nations unies : [www.un.org/sustainabledevelopment/fr/objectifs-de-developpement-durable/](http://www.un.org/sustainabledevelopment/fr/objectifs-de-developpement-durable/)

<sup>1</sup> Par exemple, ceux du Sustainability Accounting Standards Board et de la Global Reporting Initiative.

Parmi tous les objectifs de développement durable, Sollio Groupe Coopératif en a établi six prioritaires, qui correspondent à des enjeux de son secteur sur lesquels elle a le pouvoir d'agir :

- **ODD 2** : Éliminer la faim, assurer la sécurité alimentaire, améliorer la nutrition et promouvoir l'agriculture durable;
- **ODD 3** : Permettre à tous de vivre en bonne santé et promouvoir le bien-être de tous à tout âge;
- **ODD 6** : Garantir l'accès de tous à des services d'alimentation en eau et d'assainissement gérés de façon durable;
- **ODD 8** : Promouvoir une croissance économique soutenue, partagée et durable, le plein emploi productif et un travail décent pour tous;
- **ODD 12** : Établir des modes de consommation et de production durables;
- **ODD 13** : Prendre d'urgence des mesures pour lutter contre les changements climatiques et leurs répercussions.

# Grande mission. Grandes ambitions.

Notre démarche de responsabilité d'entreprise et coopérative en un coup d'œil

## Notre mission

Enracinés en région et misant sur notre force collective, nous contribuons à nourrir les gens en veillant à la prospérité des familles agricoles pour assurer au monde un avenir durable.

Nos

# 14

## ambitions alignées sur 6 objectifs de développement durable de l'ONU



- 1** Promouvoir l'agriculture durable auprès des producteurs et autres acteurs du milieu agroalimentaire
- 2** Être un acteur de référence au Canada en matière d'agriculture et d'agroalimentaire durables



- 3** Promouvoir le bien-être physique et mental de chacun dans nos opérations, ainsi que sur les fermes et au sein des collectivités
- 4** Mettre en place les mesures afin de viser « 0 accident »
- 5** Renforcer la marque employeur grâce à notre modèle de travail avant-gardiste



- 6** Minimiser l'impact de nos opérations sur les ressources en eau
- 7** Soutenir par nos actions les producteurs agricoles dans leur gestion durable de l'eau



- 8** Maximiser les retombées régionales des investissements et des projets de développement économique
- 9** Mettre de l'avant notre modèle d'affaires coopératif dans la façon de conduire nos activités économiques



- 10** Réduire les quantités de matières résiduelles générées par nos opérations et viser l'élimination de leur enfouissement
- 11** Viser l'élimination du gaspillage alimentaire et la valorisation des résidus organiques générés par nos opérations
- 12** Promouvoir des produits sains et responsables auprès de nos clients



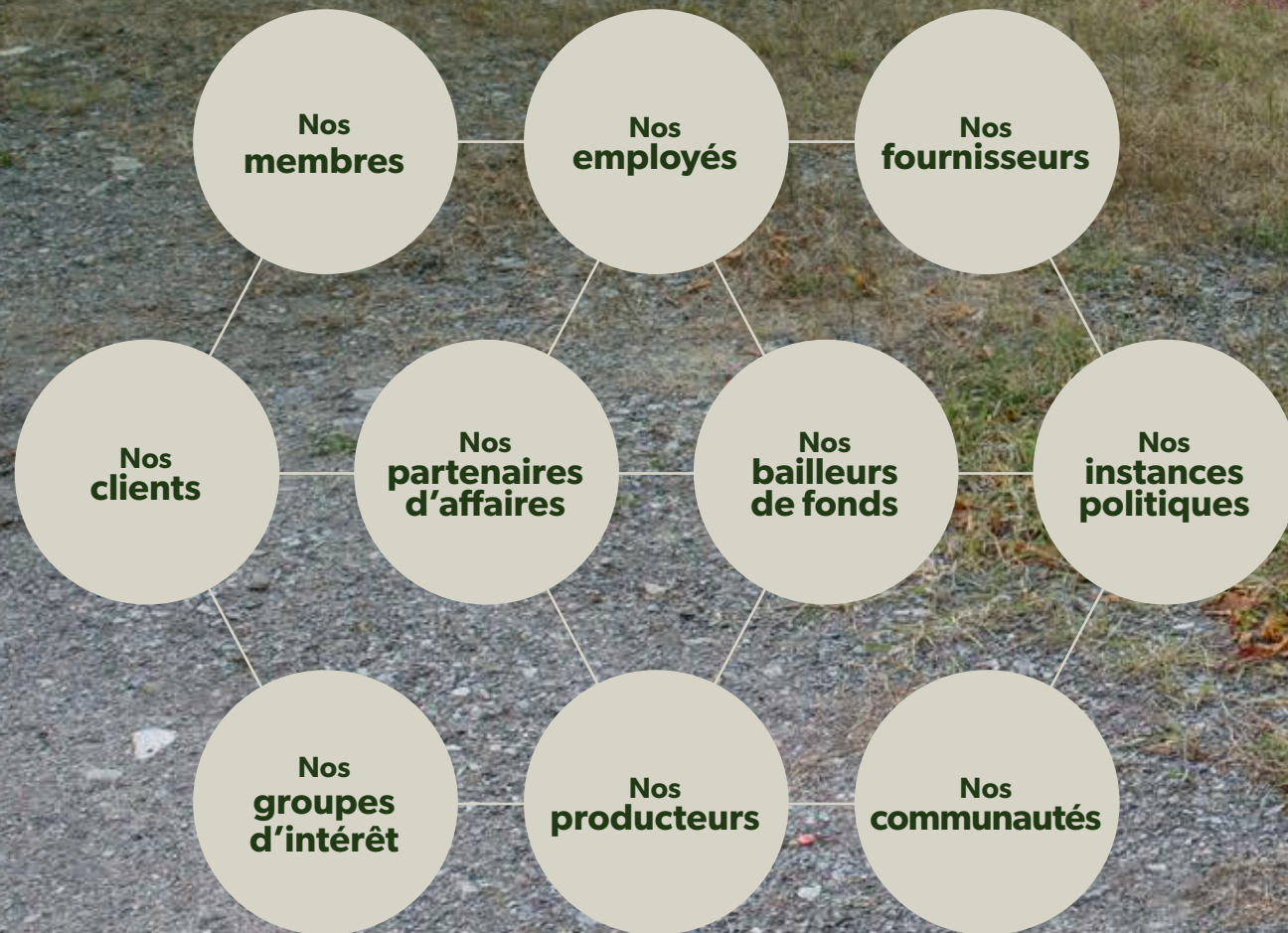
- 13** Fixer et atteindre une cible de réduction des émissions de GES de nos opérations
- 14** Promouvoir l'adaptation aux conséquences des changements climatiques auprès des producteurs agricoles



# Nos parties prenantes

Le modèle coopératif et la gouvernance mise en place font en sorte que Sollio Groupe Coopératif entretient un lien privilégié avec ses principales parties prenantes, soit ses membres (des coopératives et des producteurs) et ses employés. À titre d'exemple, lors de l'assemblée générale annuelle en février 2021, les membres délégués ont pu se prononcer sur la priorité à accorder à certaines ambitions. Les employés ont également voix au chapitre, comme en témoigne la consultation interne menée par Sollio Agriculture à l'été 2021.

Sollio Groupe Coopératif entend poursuivre sur cette lancée afin de s'assurer que les plans d'action qui seront mis en œuvre, à l'échelle de ses divisions et de Sollio Groupe Coopératif, reflèteront bien les principales préoccupations de ces groupes d'intérêt. Il est notamment prévu qu'une consultation soit entreprise en 2022, dans le but d'élargir le dialogue aux autres parties prenantes dans les prochaines années.





## Comment nous nous assurons d'atteindre nos objectifs

Une solide gouvernance est essentielle à toute démarche de responsabilité d'entreprise rigoureuse. Sollio Groupe Coopératif a donc mis en place des entités responsables de ces enjeux à tous les niveaux de l'organisation.

Le comité de développement durable et de conformité environnementale de Sollio Groupe Coopératif est constitué du président et de quatre autres membres du conseil d'administration (CA) ainsi que du chef de la direction. Le comité s'est réuni quatre fois cette année et a recommandé au conseil d'administration de grandes orientations en développement durable.

La vice-présidence principale aux affaires publiques, coopération et responsabilité d'entreprise a le mandat de transmettre les orientations énoncées par les administrateurs. Celles-ci sont communiquées au comité de direction ainsi qu'aux équipes de soutien responsabilité d'entreprise et de projets stratégiques. Cette dernière équipe coordonne l'ensemble de la démarche responsabilité d'entreprise et coopérative auprès de Sollio Groupe Coopératif.

Le comité fonctionnel de responsabilité d'entreprise et coopérative, coordonné par le vice-président principal aux affaires publiques, coopération et responsabilité d'entreprise, est composé de gestionnaires et d'employés des trois divisions ainsi que de la Sollio Groupe Coopératif. Le comité, qui s'est réuni cinq fois cette année, coordonne la reddition de comptes des plans d'action de chacune des divisions et de Sollio Groupe Coopératif. Il contribue également à nourrir les réflexions stratégiques pertinentes et constitue une plateforme d'échange des meilleures pratiques en développement durable.

### Conformité environnementale

Une mise à jour de la politique environnementale de Sollio Groupe Coopératif est en cours. La nouvelle mouture, qui sera adoptée et implantée au sein de l'organisation et de ses divisions en 2022, intègre la mise à jour du système de gestion de l'environnement (SGE), basée sur la norme ISO 14 001. L'entrée en vigueur de la version 2015 de cette norme apporte entre autres de nouvelles exigences relatives à la politique environnementale. La mise à jour de la politique permet d'assurer que les pratiques instaurées par l'entreprise sont compatibles avec les préoccupations environnementales actuelles ainsi que celles des parties prenantes. Elle reflète également les changements de taille et de portée de l'organisation. La révision 2022 témoigne de l'importance que Sollio Groupe Coopératif accorde à la gestion environnementale de ses activités et s'arrime aux autres engagements inclus dans sa démarche de responsabilité sociale d'entreprise.

Par ailleurs, les rapports de reddition de comptes sont remis et présentés au conseil d'administration et à son comité de développement durable et de conformité environnementale, ainsi qu'à la haute direction de l'organisation et au comité de direction de Sollio Agriculture et de Groupe BMR. Chez Olymel, une reddition de comptes environnementale est présentée deux fois par an au comité consultatif environnemental du conseil d'administration. Les administrateurs et les équipes de direction sont ainsi en mesure de remplir leur devoir de diligence raisonnable et de prendre des décisions éclairées quant à l'amélioration de la performance environnementale des secteurs d'activité.

## Gouvernance en matière de responsabilité d'entreprise et coopérative

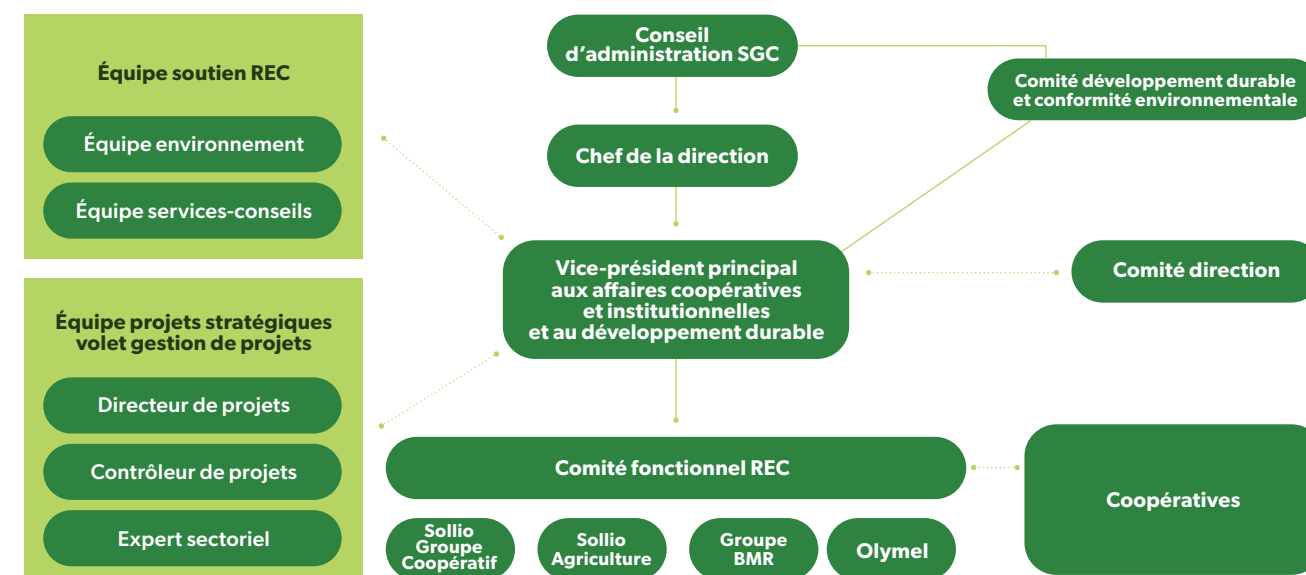
Une solide gouvernance est essentielle à toute démarche de responsabilité d'entreprise et coopérative (REC) rigoureuse. C'est pourquoi Sollio Groupe Coopératif s'est doté de différentes entités responsables de ces enjeux, à tous les niveaux de son organisation.

Ces enjeux sont pris en compte par le CA de Sollio Groupe Coopératif, par l'entremise de son comité de développement durable et conformité environnementale. Se rencontrant au minimum quatre fois par année, le comité est constitué du président et de quatre autres membres du CA ainsi que du chef de la direction. Les orientations de l'entreprise relativement au développement durable y sont discutées et approuvées pour recommandation au CA.

La vice-présidence principale aux affaires coopératives et institutionnelles et au développement durable a, quant à elle,

le mandat de transmettre les orientations énoncées par les administrateurs au comité de direction de l'organisation, ainsi qu'aux équipes de soutien REC et de projets stratégiques. Cette dernière équipe coordonne l'ensemble de la démarche REC de Sollio Groupe Coopératif.

Enfin, Sollio Groupe Coopératif a mis sur pied, lors de son dernier exercice financier, le comité fonctionnel de responsabilité d'entreprise et coopérative. Présidé par le vice-président principal, aux affaires publiques, coopération et responsabilité d'entreprise, et composé de gestionnaires des trois divisions et de Sollio Groupe Coopératif, ce comité coordonne la reddition de comptes quant à la réalisation des plans d'action de chacune des divisions et de Sollio Groupe Coopératif, et contribue à nourrir les réflexions stratégiques pertinentes, en matière de développement durable, dans chaque volet de l'organisation.





# Éthique et confidentialité des données

## Éthique

Les principes éthiques qui régissent Sollio Groupe Coopératif sont étroitement liés à ses valeurs coopératives. L'éthique se base notamment sur une réciprocité des engagements entre la coopérative, les employés, les administrateurs et les parties prenantes.

## Alliance de travail

Le document *L'Alliance de travail* permet de réitérer les valeurs qui sont au cœur de la culture coopérative et qui guident les actions de tous au quotidien. Cette alliance vise à renforcer les comportements éthiques afin d'assurer la confiance des membres.

Agissant comme un rappel des balises déontologiques, ce document définit les quatre valeurs organisationnelles de Sollio Groupe Coopératif et assure une compréhension commune de l'éthique coopérative. De plus, il propose un guide de réflexion éthique personnelle comme outil d'aide à la décision lorsqu'un doute apparaît relativement à l'éthique ou à un manquement déontologique. On y indique que, si une réflexion personnelle nécessite d'être approfondie, le dialogue avec un gestionnaire ou la secrétaire générale ou la consultation d'autres personnes de confiance sont fortement encouragés. *L'Alliance de travail* est présentée au personnel et aux administrateurs lors de leur entrée en poste, et chacun d'eux est invité à la lire et à y adhérer.

La coopérative est fière de procéder à l'heure actuelle à une révision complète du programme d'éthique au sein de Sollio Groupe Coopératif et de ses divisions. Cette révision permettra de garder la démarche éthique vivante, évolutive et progressiste.

## Protection de la vie privée et des renseignements personnels

Le virage numérique de l'économie et des entreprises a entraîné une importante hausse des données en circulation. Cette réalité soulève des défis en matière de sécurité des données et de confidentialité.

## Sollio Groupe Coopératif

Sollio Groupe Coopératif est conscient de ces défis. Tout comme ses divisions, il met actuellement en place une démarche structurée pour renforcer la cybersécurité de l'organisation. Son objectif consiste aussi à assurer la conformité de ses pratiques avec les différentes réglementations actuelles et futures.

## Sollio Agriculture

Sollio Agriculture a effectué un travail de fond pour optimiser, simplifier et automatiser ses processus en matière de ressources humaines, en portant une attention particulière à la sécurité des données confidentielles et personnelles des employés.

En conformité avec la certification AgData Transparent détenue par Sollio Agriculture, la plateforme AgConnexion avertit le producteur de toute manipulation de ses données, assurant ainsi une gestion responsable et transparente des données appartenant aux utilisateurs.

## Olymel

Au cours de l'année, Olymel a mis en place plusieurs mesures et outils afin de protéger son environnement technologique. La division a entamé, entre autres, la création d'une politique de gouvernance de l'information dans le but d'assurer une saine gestion et la protection des données de l'entreprise, tout comme des renseignements sur ses employés. Ce type de cadre de responsabilité favorise les meilleures pratiques en matière de création, de conservation, de stockage, d'archivage et de destruction des données. Il vise aussi à protéger toute information privée, personnelle et confidentielle détenue par l'organisation, ainsi qu'à gérer le risque et la sécurité associés aux informations numériques. Cette politique sera conforme aux exigences légales et réglementaires en matière de conservation et de destruction de l'information applicables dans chaque province canadienne.

## Groupe BMR

Pour sa part, Groupe BMR a fait appel à des auditeurs indépendants et a réalisé des tests d'intrusion sur ses sites Web transactionnels et dans sa solution de livraison de commandes clients en magasin (OMS). Cette démarche a permis de tester le niveau de sécurité de ses sites et de ses systèmes, de dresser des constats et de formuler des recommandations. La division a aussi resserré les règles de gouvernance en lien avec ses sites Web et son système OMS. Notons que Groupe BMR a entrepris cette démarche de manière volontaire et proactive, même s'il n'a reçu aucune plainte sur l'ensemble de ses plateformes d'achat en ligne.

## Section 2

# Contribuer à la prospérité des régions dans lesquelles nous sommes présents



<b>Notre ambition :</b> Maximiser les retombées régionales des investissements et des projets de développement économique	22
<b>Notre ambition :</b> Mettre de l'avant notre modèle d'affaires coopératif dans la façon de conduire nos activités économiques	23
<b>Notre ambition :</b> Promouvoir des produits sains et responsables auprès de nos membres et de nos clients	37



## Notre ambition : Maximiser les retombées régionales des investissements et des projets de développement économique

Sollio Groupe Coopératif est un acteur économique de premier plan dans plusieurs régions du Québec et du Canada. Son envergure et son modèle d'affaires coopératif lui permettent de créer de nombreux emplois de qualité, de soutenir des causes qui lui tiennent à cœur, de s'engager dans les collectivités et de prendre soin de ses membres.

**8,3 G\$**  
de chiffre d'affaires

**16 361**  
employés au Canada

Un chef de file du secteur agroalimentaire au pays

Un moteur de développement régional et national

### Évolution du chiffre d'affaires en milliers de dollars

2021 **8 341 089 K\$**

2020 **7 581 737 K\$**

2019 **7 007 173 K\$**

2018 **6 461 345 K\$**

2017 **6 221 000 K\$**

## Notre ambition : Mettre de l'avant notre modèle d'affaires coopératif dans la façon de conduire nos activités économiques

Sollio Groupe Coopératif met fièrement de l'avant ses racines coopératives. Elles lui ont permis de s'ancrer solidement dans le territoire québécois et de se développer de façon harmonieuse dans le reste du Canada, dans une logique de service à ses membres et de contribution à la collectivité.

Pour nous, la coopération est plus qu'un modèle d'affaires, c'est un moteur de développement économique et social. C'est pourquoi l'organisation a choisi cette année d'intégrer son bilan coopératif annuel au rapport de responsabilité d'entreprise et d'intituler celui-ci *Rapport de responsabilité d'entreprise et coopérative*. Elle s'inspire des sept principes coopératifs reconnus mondialement pour effectuer ce bilan, car elle est déterminée à protéger et à valoriser son identité coopérative.

### Les avantages coopératifs

Le modèle d'affaires coopératif de Sollio Groupe Coopératif représente un avantage concurrentiel incontournable puisqu'il lui permet d'unir les ressources et les forces au sein de son grand réseau. Cela fait en sorte que des économies importantes peuvent être offertes à toutes les coopératives affiliées, notamment par les achats regroupés. Ainsi, pour l'année qui se termine, les économies globales ont excédé 1,5 million de dollars.

Grâce à ce modèle, le réseau est en mesure d'effectuer des acquisitions d'entreprises et de créer des coentreprises structurantes et agiles. Chaque acquisition contribue à fortifier

le réseau. À titre d'exemple, quatre coopératives agricoles et Sollio Agriculture ont fait l'acquisition de l'entreprise Couvoir Côté en 2021. Cette acquisition n'aurait pu être effectuée sans la force du regroupement.

De plus, Sollio & Agiska Agriculture coopérative ainsi que Sollio & Uniag Agriculture coopérative ont été lancées. La création de partenariats agricoles entre les coopératives consolidées et Sollio Agriculture vise une mise en commun de leurs actifs agricoles et la création d'un modèle d'affaires sans intermédiaire permettant d'établir un lien direct avec les producteurs. Ce modèle d'affaires donne lieu à une offre d'une qualité compétitive aux producteurs, qui bénéficient d'un fournisseur informé proposant des nouveautés à la fine pointe de la technologie et d'un réel partenaire d'affaires. Le nouveau modèle répond au souci de rentabilité du producteur qui souhaite maintenir un niveau élevé d'indépendance dans ses opérations et avoir un accès facile aux décideurs.



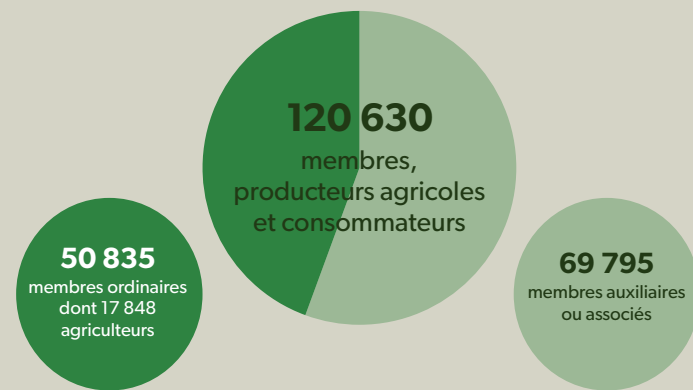


## Principe coopératif 1

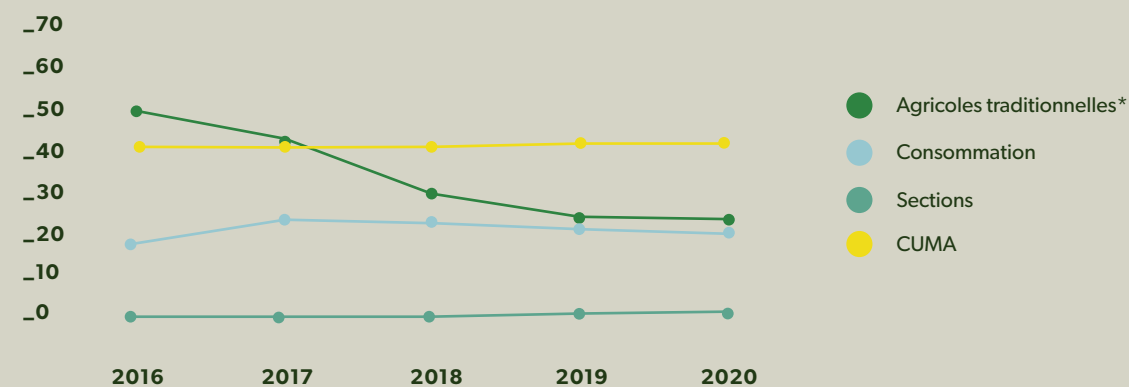
### Adhésion volontaire et ouverte à tous

Les coopératives adhèrent à Sollio Groupe Coopératif sur une base volontaire. Elles font équipe avec le groupe pour former le grand réseau fédéré des coopératives agricoles.

À la fin de l'exercice financier 2021, le sociétariat de Sollio Groupe Coopératif était composé de 25 coopératives agricoles traditionnelles, de 22 coopératives de consommation et de 3 sections à titre de membres ordinaires, ainsi que de 44 coopératives d'utilisation de matériel agricole (CUMA) à titre de membres auxiliaires. Les trois sections correspondent à deux regroupements de producteurs de porcs et à un regroupement de 75 marchands indépendants BMR. Les coopératives du réseau rassemblaient, toujours sur une base volontaire, plus de 120 000 membres.



#### Évolution du nombre de coopératives membres



\* Incluant Citadelle, coopérative de producteurs de sirop d'érable.

## Principe coopératif 2

### Pouvoir démocratique exercé par les membres

Les agriculteurs membres du réseau fédéré prennent part aux délibérations de l'assemblée générale annuelle de Sollio Groupe Coopératif par délégations. Le nombre de délégués attribué à chaque coopérative provient d'un calcul basé sur le nombre de membres qu'elle regroupe et le chiffre d'affaires réalisé en cours d'année avec Sollio Groupe Coopératif. En 2021, 79 % des délégués (soit 243 sur 306) se sont prévalus de leur droit.

En cours d'année, la Tournée du président, les Forums des présidents et l'assemblée semestrielle permettent également aux élus du réseau fédéré de se concerter, d'échanger et de rendre compte de façon transparente des actions de Sollio Groupe Coopératif.



#### Le conseil d'administration de Sollio Groupe Coopératif est composé de :

**15** membres, dont 3 femmes (20 %).

**1 poste**

est à une représentation féminine.

**1 poste**

est à une représentation des coopératives à intérêt particulier.

**1 poste**

(non-votant) est à un administrateur externe.

Les membres du conseil d'administration déterminent les orientations stratégiques et assurent la pérennité de l'organisation. Pour assurer une saine gouvernance, le conseil d'administration a constitué les comités suivants :

- Comité exécutif, risques et investissements
- Comité de ressources humaines
- Comité d'audit
- Comité de développement durable et de conformité environnementale
- Comité de gouvernance et de coopération
- Comité des technologies de l'information





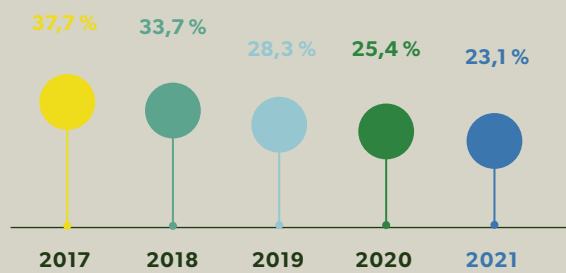


## Principe coopératif 3

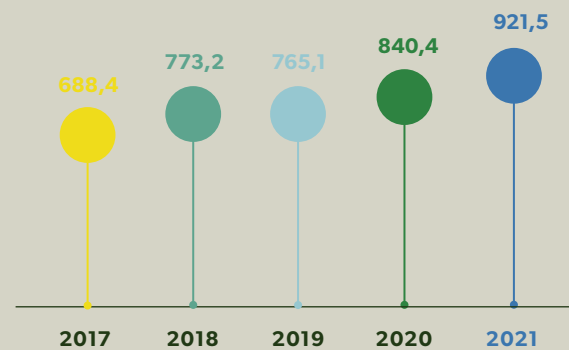
### Participation économique des membres

Les coopératives contribuent de manière équitable au capital de Sollio Groupe Coopératif. Ensemble, elles détiennent 319,3 millions de dollars en actions de Sollio Groupe Coopératif et 921,5 millions de dollars sous forme de réserve collective.

Ratio de l'avoir des membres par rapport à l'actif

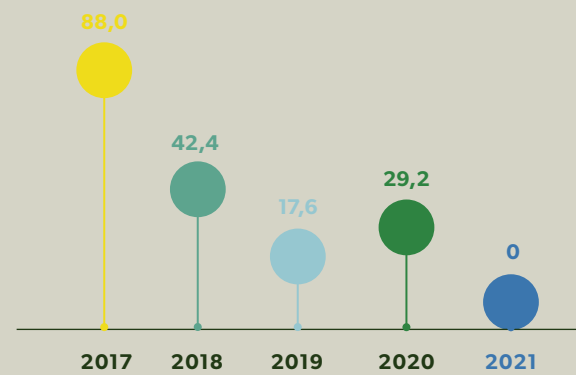


État de la réserve collective - (en M\$)

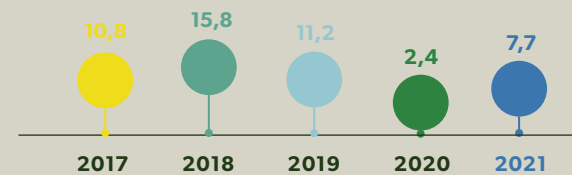


Sollio Groupe Coopératif redistribue une partie importante des excédents réalisés sous forme de ristournes aux coopératives et de dividendes à la Filière porcine coopérative. Le montant est déterminé par le conseil d'administration, en fonction des résultats financiers de l'année.

Ristournes remises aux coopératives membres - (en M\$)



Dividendes à la Filière porcine coopérative - (en M\$)



## Principe coopératif 4

### Autonomie et indépendance

Sollio Groupe Coopératif est une organisation autonome sous le contrôle des coopérateurs et coopératrices membres. L'organisation s'efforce de maintenir son indépendance à l'endroit des bailleurs de fonds par le maintien de ratios financiers prudents. Elle applique des principes de saine gouvernance, notamment par la séparation des postes de présidence et de direction générale, par l'indépendance des administrateurs à l'égard de la direction et par la recherche de résultats durables. Sollio Groupe Coopératif reconnaît également l'autonomie et l'indépendance des coopératives membres.





## Principe coopératif 5

### Éducation, formation et information

Sollio Groupe Coopératif offre à ses membres, à ses administrateurs, à ses gestionnaires et à ses employés l'éducation et la formation requises pour pouvoir contribuer efficacement au développement de l'organisation. Cette dernière accorde une grande importance à la formation continue. En raison d'un changement dans la méthode et l'outil de calcul, le nombre d'heures et les montants alloués en formation ne sont pas disponibles pour 2021. Cependant, de nombreuses formations ont été suivies et les investissements associés ont dépassé 1 % de la masse salariale.

En collaboration avec le Collège des administrateurs de sociétés (CAS), Sollio Groupe Coopératif propose aussi une formation personnalisée de haut niveau destinée aux administrateurs du réseau. Celle-ci vise à créer de la valeur au sein des conseils d'administration, tout en favorisant les bonnes pratiques en matière de gouvernance coopérative. D'une durée de plus de 20 heures, elle aborde six thèmes, parmi lesquels on retrouve les rôles et responsabilités du CA et les meilleures pratiques en matière de gouvernance des coopératives. Au cours du dernier exercice financier, une cohorte de 57 diplômés ont reçu leur attestation en gouvernance des coopératives.

La relève agricole n'est pas en reste : l'Académie Sollio offre de nombreuses formations destinées à préparer les futurs dirigeants du réseau. Au cours de l'année 2020-2021, 42 jeunes ont joint les rangs des 789 bénéficiaires du Fonds coopératif d'aide à la relève agricole (FCARA) et ont ainsi eu accès à plusieurs formations gratuites touchant par exemple la coopération, la gouvernance, l'entrepreneuriat et l'harmonisation travail-vie personnelle.

Par ailleurs, Sollio Agriculture soutient le concours des Jeunes agriculteurs d'élite du Canada (JAEC), dont elle sera partenaire jusqu'en 2024, avec un appui financier de plus de 175 000 \$. Sollio Agriculture est fière de souligner le travail remarquable d'agriculteurs âgés de 18 à 39 ans qui incarnent l'excellence dans leur profession et de favoriser un rapprochement entre les populations urbaines et rurales.

## Principe coopératif 6

### Coopération entre coopératives

Sollio Groupe Coopératif est un carrefour d'intercoopération pour les coopératives membres. L'organisation est par ailleurs partenaire de plusieurs organisations coopératives qui se consacrent à la promotion de la coopération et du développement durable. Parmi ces dernières, on trouve notamment le Conseil québécois de la coopération et de la mutualité (CQCM), Coopératives et mutuelles Canada (CMC), la Fondation pour l'éducation à la coopération et à la mutualité, la Société de coopération pour le développement international (SOCODEVI), le Consortium de ressources et d'expertises coopératives, la Coop Carbone, la Chaire en gestion et gouvernance des coopératives et des mutuelles de l'Institut de recherche et d'éducation pour les coopératives et les mutuelles de l'Université de Sherbrooke (IRECUS) et le Centre interdisciplinaire de recherche et d'information sur les entreprises collectives (CIRIEC-Canada).

L'organisation a contribué, en 2021, au lancement de la collection de Sollio Groupe Coopératif dans le PortailCoop de l'Institut international des coopératives Alphonse-et-Dorimène-Desjardins de HEC Montréal. Cette collection a été élaborée à partir d'une sélection d'archives et présente près de 2000 éléments retraçant l'histoire de Sollio Groupe Coopératif depuis sa fondation en 1922, faisant ressortir les personnages, les documents et les initiatives qui ont marqué son évolution jusqu'à aujourd'hui.

Enfin, au cours de la dernière année, Sollio Groupe Coopératif a contribué à la campagne « Sauvons MEC », par un don de 15 000\$, qui vise à explorer les possibilités d'arrêt des procédures relatives à la vente et à la privatisation de la grande coopérative de plein air. Il s'agissait pour l'organisation de signifier sa solidarité en s'alliant aux autres coopératives canadiennes afin de préserver la nature coopérative de MEC.



## Principe coopératif 7

### Engagement dans le milieu

Né d'un esprit d'entraide, Sollio Groupe Coopératif a été fondée par des producteurs agricoles qui se sont regroupés et se sont donné les produits et les services dont ils avaient besoin. L'engagement dans le milieu fait donc naturellement partie des principes qui guident l'action de la coopérative.

Sollio Groupe Coopératif soutient de nombreuses initiatives qui contribuent au mieux-être collectif. Au chapitre des dons et commandites, l'organisation a ciblé six avenues principales sur lesquelles elle concentre ses efforts :

1. Favoriser et appuyer le milieu coopératif.
2. Favoriser et appuyer le milieu agricole et agroalimentaire.
3. Encourager et appuyer les initiatives à portée sociale et communautaire.
4. Encourager et promouvoir le développement durable, la consommation locale et les saines habitudes de vie.
5. Soutenir le développement économique de l'industrie.
6. Favoriser et appuyer la relève.

Au cours du dernier exercice financier, Sollio Groupe Coopératif et ses divisions ont consacré plus de 2,7 millions de dollars aux dons et commandites, sous forme d'argent, de denrées ou d'heures de bénévolat.

#### Sollio Groupe Coopératif

**965 000 \$**

382 000 \$ en dons et  
583 000 \$ en commandites

#### Sollio Agriculture

**170 000 \$**

15 000 \$ en dons et  
155 000 \$ en commandites

#### Olymel

**1 466 700 \$**

1 333 520 \$ en dons et  
133 175 \$ en commandites

#### Groupe BMR

**115 000 \$**

Plus de 75 000 \$ en dons et  
plus de 40 000 \$ en commandites



De **nous** à **vous**.



Sollio Groupe Coopératif et ses divisions ont à cœur la prospérité des régions et participent activement à leur essor. Ils encouragent leurs membres et leurs employés à faire de même par l'entremise de la campagne De nous à vous.

Cette grande initiative d'entraide permet de nourrir des personnes en situation d'insécurité alimentaire par la distribution de produits frais et diversifiés achetés aux entrepreneurs agricoles membres des coopératives participantes. De nous à vous a rallié pour une deuxième année 18 coopératives du réseau, qui se sont unies à nous pour venir en aide à la communauté, en plus de soutenir l'économie régionale.

Des employés de Sollio Groupe Coopératif et de ses divisions se sont aussi mobilisés afin de récolter des dons. En parcourant plus de 40 000 kilomètres collectivement, que ce soit à la course, à vélo, à la marche, à la nage ou même en patins à roulettes, les employés ont amassé plus de 53 000 \$. Cette somme s'est ajoutée au don en denrées et en argent de 510 000 \$ octroyé par Sollio Groupe Coopératif et ses coopératives partenaires à plusieurs banques alimentaires régionales.

**De nous à vous  
en chiffres**

Nombre de repas distribués grâce à  
Sollio et son réseau en 2021

**613 000**

Sommes remises depuis 2020 :  
plus de

**1 million \$**

Depuis 2019, Sollio Groupe Coopératif a aussi mis en place un programme de bénévolat qui permet aux employés d'exprimer leur générosité de façon individuelle ou en groupe, lors d'une journée de bénévolat organisée par leur équipe.





## Sollio Agriculture soutient l'agriculture innovante

Sollio Agriculture a contribué à un grand nombre d'événements et de concours canadiens reliés au mode de vie agricole, à l'agriculture de demain et au transfert de connaissances. En 2021, elle a versé 170 000 \$ en dons et commandites. De plus, elle a officialisé une entente de partenariat avec la Fondation de l'Université Laval pour une somme totale de 250 000 \$ sur les dix prochaines années, en collaboration avec Sollio Groupe Coopératif. Ce don servira à la rénovation du pavillon Paul-Comtois de la Faculté des sciences de l'agriculture et de l'alimentation, ainsi qu'à l'expansion de la capacité de recherche de l'Institut sur la nutrition et les aliments fonctionnels (INAF).

## Chez Olymel, on redonne ensemble

Olymel dispose d'un programme de dons structuré qui lui permet de maximiser son effort caritatif. En accord avec sa mission de « nourrir le monde », le programme de philanthropie et d'engagement social d'Olymel fait de la sécurité alimentaire des Canadiens son principal cheval de bataille.

Porté par les valeurs et les objectifs de l'organisation, le programme Ensemble, on redonne est axé sur le soutien des banques alimentaires nationales et locales ainsi que de La Table des Chefs. Depuis 2016, une valeur moyenne de 1,25 M\$ a été remise annuellement aux banques alimentaires sous forme d'argent, d'heures de bénévolat et de denrées équivalant à près de 5 millions de portions de poulet et de porc, destinées aux familles et aux enfants de milieux défavorisés. Olymel répond aussi régulièrement à l'invitation de ses clients afin de contribuer aux causes qui leur tiennent à cœur.

## Groupe BMR en mode solidaire

En 2021, Groupe BMR a offert près de 120 000 \$ pour soutenir des organismes, des fondations et des actions communautaires. De ce montant, plus de 75 000 \$ ont été versés en dons et plus de 40 000 \$ ont été remis en commandites.

En tant que partenaire majeur, Groupe BMR a notamment octroyé 10 000 \$ au grand tirage au profit du centre de recherche du CHUM, tout en contribuant au rayonnement du concours par la vente de billets sur son site Web et par de la visibilité dans 14 de ses magasins. La division s'est également engagée auprès de la Fondation Rêves d'enfants, contribuant à la réalisation des rêves de cinq enfants aux prises avec une maladie grave.

## Notre ambition : Promouvoir des produits sains et responsables auprès de nos membres et de nos clients

Les consommateurs sont de plus en plus informés et soucieux de leur santé. Ils veulent en outre soutenir l'économie locale et réduire les conséquences de leur mode de vie sur l'environnement. Sollio Groupe Coopératif souhaite répondre à leurs attentes en adoptant de bonnes pratiques et en proposant des produits responsables. C'est pourquoi l'organisation travaille à réduire les répercussions négatives de l'ensemble de la chaîne de valeur.

### Sollio Agriculture

#### Nouveau mandat de la Ferme de recherche en productions végétales

Depuis sa création, la Ferme de recherche en productions végétales de Saint-Hyacinthe joue un rôle essentiel dans le développement de semences et de nouvelles techniques de production, notamment dans le secteur céréalier. Le secteur des productions végétales de Sollio Agriculture s'est donné comme objectif d'implanter d'ici 2025 un service spécifique à l'agriculture biologique et de se livrer à l'agriculture durable sur tout le site de la Ferme de recherche en productions végétales.

Cette nouvelle approche au sein d'une de ses fermes de recherche assurera une meilleure réponse aux besoins des producteurs biologiques. Le lien entre les champs et la recherche permet aussi de développer une expertise reconnue dans le domaine de l'agriculture biologique et durable afin d'en faire la promotion et le transfert aux experts-conseils et aux membres.

### Olymel

#### Qualité, sécurité et traçabilité des produits

Tous les établissements de transformation d'Olymel sont certifiés selon une norme sur la qualité reconnue par la Global Food Safety Initiative (GFSI). Cette norme atteste du respect d'un haut standard et de la sécurité des aliments produits. Les programmes de certification garantissent que les produits alimentaires sont fabriqués, traités, préparés et manipulés selon les exigences réglementaires applicables et en conformité avec les méthodes de salubrité et de sécurité des aliments canadiennes et internationales. Ils veillent à la fiabilité du système mondial de distribution des produits alimentaires.

En 2021, Olymel a mis sur pied un laboratoire de microbiologie afin d'offrir des services d'analyse adaptés aux besoins de ses usines. Les analyses microbiologiques sont indispensables pour vérifier la salubrité des aliments et de l'environnement de production, ainsi que leur conformité aux réglementations en vigueur. La mise en place de ce laboratoire permettra de réduire la dépendance aux laboratoires privés ainsi que les coûts d'analyse, et donc de faire plus d'analyses, ce qui entraînera des plans de surveillance plus robustes et une plus grande flexibilité lors des investigations.

### Groupe BMR

#### Une peinture plus verte

Groupe BMR s'est associé avec Société Laurentide, une entreprise familiale d'ici pionnière du développement durable, pour lancer sa nouvelle peinture de marque maison : Splendi et Splendi Suprême. Entièrement conçue et fabriquée au Québec, et développée par le laboratoire de R-D de Société Laurentide en Ontario, Splendi offre aux consommateurs des peintures sans COV, 100 % acryliques, lavables, durables et faciles à utiliser pour leur permettre de réaliser leurs projets de rénovation, intérieurs comme extérieurs, en toute confiance. Splendi ne contient aucun produit toxique ni solvant, et respecte les plus hauts standards de performance. À la fin de l'exercice financier 2020-21, Splendi représentait 25 % des gallons vendus en magasin.



## Assurer le bien-être animal

Depuis plusieurs années, Sollio Groupe Coopératif travaille avec ses membres à améliorer la santé et le bien-être des animaux, en favorisant des modes d'élevage qui répondent aux attentes des clients et de la société en général.

### Sollio Agriculture

Dans les fermes de poulets de chair, des équipements comme des « plateaux balançoires » sont utilisés pour que l'animal puisse exprimer son comportement naturel. Ceci répond à une exigence du programme « Certified Humane » pour lequel Sollio Agriculture est accrédité. L'organisation s'assure aussi d'avoir moins de 28 kg de poulet par mètre carré, ce qui correspond aux normes du programme.

Dans le but d'enrichir l'environnement de ses fermes avicoles, Sollio Agriculture a également ajouté de la ripe et distribué des blocs qui favorisent le réflexe de picorer des volailles. Rappelons que depuis plus de 10 ans, ces fermes sont équipées de contrôles et de sondes de température et d'humidité permettant un ajustement en temps réel du confort des animaux (entrée d'air, chauffage et lumière).

### Olymel

#### Bonnes pratiques et libre circulation

En 2021, Olymel a élaboré une formation sur les meilleures procédures afin d'éviter stress, blessures et souffrance aux oiseaux qui sont transférés des poulaillers aux abattoirs. Cette

formation s'adresse aux travailleurs responsables de la capture des volailles, aux transporteurs et au personnel des abattoirs, ainsi qu'au personnel du service d'approvisionnement.

Dans le cadre de ses activités de production porcine, la division s'est aussi engagée en faveur de stalles qui permettent la libre circulation des truies gestantes. Elle a de plus entrepris la conversion de ses maternités et encouragé ses fournisseurs à suivre cette voie. Pour le moment, 40 % des cages ont été remplacées par un système axé sur la libre circulation. Olymel vise un remplacement complet d'ici 2029.

### Groupe BMR

#### Offrir des produits qui favorisent le bien-être animal

Plusieurs nouveaux produits mettant l'accent sur le bien-être animal ont fait leur entrée en magasin chez BMR. Parmi ceux-ci, on retrouve :

- une gamme de matelas et de tapis pour améliorer le confort des vaches laitières;
- de nouveaux produits de luminothérapie pour animaux;
- des produits de ventilation améliorés;
- du colostrum bovin de source canadienne pour les nouveau-nés.

## Section 3

# Placer l'humain au cœur de nos décisions



<b>Notre ambition :</b> Renforcer notre marque employeur grâce à notre modèle de travail d'avant-garde	42
<b>Notre ambition :</b> Promouvoir le bien-être physique et mental de chacun dans nos opérations, ainsi que sur les fermes et au sein des collectivités	44
<b>Notre ambition :</b> Viser zéro accident	46





lia Surge

BIOSECURITÉ





## Notre ambition : Renforcer notre marque employeur grâce à notre modèle de travail d'avant-garde

Depuis plusieurs années, Sollio Groupe Coopératif intensifie ses efforts pour se démarquer comme employeur de choix. Sa marque employeur accorde autant d'attention à l'expérience employé qu'à l'expérience membre ou client. Le développement de la marque passe par le recrutement et la rétention des meilleurs talents, attirés par son ouverture à la diversité et aux idées novatrices.

### Sollio Agriculture

#### Formation des experts-conseils

Au cours de l'année, 11 subventions ont été octroyées pour les stages des experts-conseils, pour un total de 22 stages réalisés au sein de 15 coopératives membres du réseau. En plus des 25 formations techniques livrées dans le réseau de coopératives, de nouveaux contenus de formation, très appréciés, ont aussi été mis au programme. On y aborde notamment la satisfaction et le service à la clientèle, la communication d'influence ainsi que la saine gestion de la relation avec la clientèle.

#### Pour des relations de travail harmonieuses

Pour favoriser un climat de travail sain, Sollio Agriculture a créé un code de civilité, qui sert de guide en matière de relations interpersonnelles. Ce code définit les qualités, les habiletés et les comportements encouragés, que chacun peut adapter selon sa réalité et son contexte de travail.

#### Maximiser le bien-être des employés

À l'occasion du gala des Canadian HR Awards 2021, Sollio Agriculture a remporté le prix Gallagher pour l'excellence du travail accompli dans une organisation comptant plus de 500 employés. En 2020, l'équipe des ressources humaines s'était donné l'objectif de s'assurer que les employés demeurent en sécurité, engagés et productifs. C'est ce qu'elle a fait avec le programme On tient le fort!, qui a permis d'accroître le bien-être du personnel malgré le contexte pandémique. Fruit d'une collaboration des équipes en ressources humaines, en marketing et communications et en responsabilité d'entreprise, cette initiative a particulièrement attiré l'attention du jury du concours.

### Olymel

#### Programmes de perfectionnement et inclusion

Attentive à développer les compétences et les connaissances de ses employés, Olymel améliore constamment ses

programmes de perfectionnement. Ceux-ci visent autant les gestionnaires ou le personnel technique que l'ensemble des travailleurs. Le programme Continuum a été créé pour faciliter l'accès aux ressources et créer une culture de leadership. Il regroupe des formations sur la gestion, le leadership, ainsi que les compétences techniques et professionnelles.

Parce qu'elle connaît une forte croissance, Olymel accueille chaque année un grand nombre de nouveaux employés, dont plusieurs sont issus de la diversité. Pour faciliter leur intégration et promouvoir une culture d'inclusion, Olymel organise des activités de sensibilisation, de communication et de formation. Dans la plupart de ses établissements, l'entreprise a aussi créé des postes de conseillers en intégration et en fidélisation pour veiller à l'application et au suivi du processus d'accueil et d'intégration des nouveaux employés.

Dans un contexte de pénurie de main-d'œuvre, Olymel recrute aussi à l'international et embauche chaque année des travailleurs étrangers temporaires, en conformité avec les programmes gouvernementaux en vigueur. Pour favoriser l'intégration de ces travailleurs dans leur communauté d'accueil, Olymel sensibilise les instances municipales et régionales à leur arrivée, vérifie la disponibilité de logements et offre un soutien pour la demande de résidence permanente.

### Groupe BMR

#### Des parcours de formation adaptés et flexibles

De son côté, BMR a élargi son offre d'apprentissage avec 11 parcours de formation, destinés au personnel en magasin. De plus, une toute nouvelle section « Formation » a été intégrée au portail Marchands, rassemblant au même endroit toute l'information pertinente liée à l'offre de formation. Au cours de la dernière année, le groupe a aussi lancé sa troisième cohorte Le Relais et sa première cohorte Le Tremplin, avec l'objectif de former la relève chez ses marchands et dans ses magasins corporatifs.

## Inclusion et parité

Les valeurs d'équité et de solidarité amènent Sollio Groupe Coopératif à créer un milieu de travail inclusif. Chacun doit se sentir respecté et valorisé au sein de l'organisation. C'est pourquoi tout est mis en œuvre pour que les employés développent un réel sentiment d'appartenance. La promotion des bonnes pratiques pour favoriser l'atteinte de la parité hommes/femmes fait partie des priorités.

### L'effet A

Sollio Groupe Coopératif veut soutenir le développement des femmes au sein de l'organisation en leur offrant de participer au Défi 100 jours de L'effet A. Cette initiative vise à propulser l'ambition féminine en aidant les participantes à :

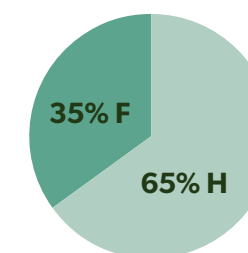
- définir les freins qui nuisent à la réalisation de leurs aspirations;
- adopter une meilleure posture mentale;
- acquérir de bons réflexes.

Depuis 2017, près de 30 femmes issues de notre organisation se sont engagées dans ce défi, la plus récente cohorte étant composée de trois employées. Sollio Groupe Coopératif a regroupé les nouvelles et les anciennes participantes dans une communauté pour faciliter le partage de leur expérience. Elles poursuivent ensemble la discussion sur des sujets qui les touchent de près, comme l'évolution du rôle des femmes dans les postes de leadership et les effets de la pandémie sur la place qu'elles occupent dans l'organisation.

### Gouvernance au féminin

Pour une cinquième fois, Sollio Groupe Coopératif a décroché la certification Parité de l'organisme La gouvernance au féminin. En 2021, cette reconnaissance a été décernée à 58 organisations au Canada qui ont démontré un engagement exceptionnel en faveur de la parité, de la diversité et de l'inclusion. Cette distinction témoigne avec éloquence de l'importance qu'accorde Sollio Groupe Coopératif à l'égalité des genres dans ses milieux de travail.

### Répartition des employés en 2021



Par ailleurs, conformément au principe coopératif # 1, soit l'ouverture de la coopérative à tous et à toutes, le conseil d'administration veille à promouvoir la présence des femmes au sein des conseils d'administration du réseau; il s'est donné des objectifs précis en la matière et suit de près l'évolution de la situation. Sollio Groupe Coopératif a adopté, en cours d'année, son Plan d'action pour une représentation équitable des femmes dans la gouvernance du réseau, afin que les femmes soient représentées, dans la gouvernance, à la hauteur de leur présence au sein du sociétariat, soit environ 30%. Il a de plus été convenu avec le réseau, lors de la mise en place du comité ad hoc en gouvernance, que la composition de ce comité se situerait dans la zone paritaire.

### Dans l'ensemble du réseau fédéré

#### 395 administrateurs dont :

- 81 femmes (soit 21 %) siègent aux conseils d'administration des coopératives affiliées.
- 43 jeunes de moins de 35 ans (soit 11 %) siègent aux conseils d'administration.



## Notre ambition : Promouvoir le bien-être physique et mental de chacun dans nos opérations, ainsi que sur les fermes et au sein des collectivités

Cette ambition vise à créer des conditions propices au développement des capacités des employés, des gestionnaires, des producteurs et des citoyens, d'un point de vue tant professionnel que personnel. Cela implique d'intervenir en matière de santé mentale, de diversité, d'équité et d'inclusion sur les lieux de travail, mais aussi dans les collectivités par la mise en place de mesures pour favoriser la santé globale. Parmi celles-ci, notons la préservation des écosystèmes et le maintien du tissu social.

### Sollio Groupe Coopératif

#### Mieux-être et télétravail

Un parcours de santé et mieux-être est offert aux employés de Sollio Groupe Coopératif. Il propose des capsules, des formations et des astuces autour des quatre sphères de la santé : la santé physique, mentale, financière et sociale.

En plus d'évoluer au fil des saisons, ce parcours s'est adapté au contexte particulier de la pandémie. Pendant cette période, plusieurs initiatives ont vu le jour pour accompagner les employés :

- un accompagnement personnalisé concernant la santé mentale pouvant aller jusqu'à 9 séances, dans le cadre de notre service de télémédecine;
- des capsules sur la santé mentale (3 capsules démystifiant, entre autres, la stigmatisation entourant la santé mentale);
- des ateliers d'ergonomie adaptés au contexte de télétravail;
- une nouvelle entente avec Nautilus Plus afin d'offrir l'accès à sa plateforme de nutrition et d'entraînement en ligne à un prix avantageux;
- des séances de méditation (4 séances sur chacun des thèmes de la santé) et de nutrition;
- un compte santé et mieux-être bonifié à 250 \$ annuellement et permettant d'obtenir un remboursement du matériel et de l'équipement de bureau dans un contexte de télétravail.

#### Un réseau d'entraide pour les travailleurs agricoles et leurs familles

De par sa nature coopérative, Sollio Groupe Coopératif a aussi à cœur de contribuer à la santé et au bien-être de

ses membres et de leurs communautés. C'est pourquoi l'organisation soutient financièrement l'organisme Au cœur des familles agricoles (ACFA) depuis de nombreuses années; elle appuie en effet sa mission de créer un réseau d'entraide psychosociale au sein du milieu agricole. En 2020-2021, Sollio Groupe Coopératif a remis 60 000 \$ à l'ACFA afin de permettre à l'organisme d'accroître ses services en région. Ce soutien financier permet à l'ACFA d'élargir son réseau d'action d'actions, d'offrir davantage d'accompagnement aux producteurs et de bonifier ses actions de prévention. Sollio Groupe Coopératif possède le statut de mécène auprès de cet organisme, en tant que plus grand partenaire financier non gouvernemental. Ce sont plus de 300 000 \$ qui ont été donnés à l'ACFA depuis 2017.

Sollio Groupe Coopératif s'engage également au sein de la Table de concertation santé, sécurité et mieux-être en agriculture de l'Union des producteurs agricoles. Sa contribution annuelle de 50 000 \$ soutient le développement de programmes de santé et sécurité et d'agriculture.

### Sollio Agriculture

#### Promotion de la santé mentale et physique

En 2021, les gestionnaires ont reçu trois formations virtuelles sur la santé mentale visant à les outiller pour qu'ils puissent veiller à la santé mentale de leurs équipes. Tout au long de l'année, des ressources ont aussi été ajoutées à l'intranet (outils de résilience, applications pour gérer le stress, etc.). Enfin, le programme d'aide a continué d'offrir de nombreux services non seulement aux employés, mais également à leurs familles.

Pour inciter ses employés à bouger, Sollio Agriculture leur a lancé le défi de se consacrer à des activités extérieures et

de compter les minutes accumulées. Pour le Défi Nordique, tout mouvement comptait – marcher, pelleter, faire du ski – et permettait de remporter des prix. En 2021, près de 300 employés de Sollio Agriculture ont relevé le défi.

D'autres actions ont contribué à préserver la santé des employés cette année, dont des ateliers interactifs et participatifs sur l'ergonomie afin d'assurer le confort et la sécurité des postes de travail des travailleurs, tant au bureau qu'à la maison. Au total, 127 employés ont participé à ces ateliers.

#### Réduire les indices de risque pour la santé et l'environnement

Sollio Agriculture a offert plusieurs activités visant à sensibiliser ses détaillants à la prise en compte de l'indice de risque environnemental (IRE) et de l'indice de risque pour la santé (IRS) dans les recommandations agronomiques. Produits en collaboration avec l'Ordre des agronomes du Québec, ces formations et les outils qui les accompagnent visent à encourager une utilisation responsable des pesticides et à appuyer l'objectif gouvernemental de réduire de 40 % les indices de risque d'ici 2030.

### Olymel

#### Des programmes renforcés

Le programme ergonomique vise à définir et à contrôler les risques ergonomiques ainsi qu'à former et à accompagner les intervenants qui mettront en place les mesures correctives. Il est présentement en cours dans six établissements de l'entreprise.

Le programme d'aide aux employés et à la famille (PAEF) a été ajusté au contexte de la pandémie par notre fournisseur externe, qui a adapté ses services de consultation (en personne, par téléphone ou par vidéo), de soutien juridique ou financier, et de soutien en nutrition. Le programme est présent afin d'accompagner tous ceux qui veulent se fixer des objectifs pour maintenir leur équilibre physique et mental, faire un plan pour trouver la voie du mieux-être,

adopter de saines habitudes par rapport à la santé, etc. De plus, le service de télémédecine est toujours offert.

### Groupe BMR

#### Promotion du bien-être physique et mental

Durant les mois de télétravail, la division a organisé des dîners du président avec le chef de la direction et les employés. Ce moment a permis aux employés de se retrouver virtuellement après de longs mois de télétravail et d'ainsi renforcer le sentiment d'appartenance.

Le retour au travail en mode hybride s'est effectué à compter du mois de septembre 2021 chez Groupe BMR. Ce retour tant attendu a été ponctué par plusieurs activités telles qu'un déjeuner, un dîner « food truck », la visite d'Hugo Girard et des surprises gourmandes pendant la semaine.

Plusieurs actions ont aussi été mises en place pour le bien-être physique et mental des employés. À titre d'exemple, la division a agrandi sa salle santé et bonifié l'offre de massage sur chaise. Le programme d'aide aux employés a également été mis de l'avant afin de faciliter la résolution de problèmes touchant le stress, l'anxiété, les relations interpersonnelles et plus encore.





## Notre ambition : Viser zéro accident

Assurer la santé de ses employés est une des responsabilités premières de Sollio Groupe Coopératif. C'est la raison pour laquelle l'organisation s'est donnée comme ambition de viser « zéro accident » en misant sur la prévention. Dans chacune de ses divisions, un suivi rigoureux est effectué quant à la fréquence et à la gravité des accidents, qui est présenté au comité des ressources humaines du CA.

### Sollio Agriculture Une gestion en SST renforcée

Sollio Agriculture a standardisé ses politiques et ses pratiques pour accroître son efficacité et sa performance en matière de santé et sécurité au travail (SST). La division a également commencé la mise en place d'un système de gestion de la SST qui permet d'effectuer des actions correctives, un suivi et une gestion rigoureuse des accidents et des quasi-accidents. Dans cette perspective, depuis avril 2021, des rapports de performance SST sont envoyés mensuellement aux gestionnaires des sites opérationnels (taux de fréquence, taux de gravité, sièges de lésions, indices de gravité et nombre de mesures correctives).

Mentionnons que l'organisation a aussi mis sur pied une campagne de vaccination contre la COVID-19 au cours de l'été 2021.

### Olymel Santé et sécurité, toujours une priorité

Outre ses nombreux outils et ressources pour prévenir les accidents et les maladies professionnelles et sa gestion rigoureuse des enjeux touchant à la SST, Olymel a mis de l'avant cette année

plusieurs mesures additionnelles pour contribuer à endiguer la pandémie. L'entreprise a entre autres utilisé des cliniques mobiles de vaccination dans plusieurs de ses sites et elle a lancé des concours internes pour en faire la promotion. Des tests rapides antigéniques de dépistage ont été distribués dans tous ses établissements, alors que le travail en mode hybride a été mis en place dans les centres.

### Groupe BMR La SST dans un contexte de pandémie

La gestion optimale de la santé des employés du Groupe BMR en contexte de pandémie est une préoccupation constante. La division a renforcé les mesures sanitaires auprès des travailleurs dans les centres de distribution, au siège social et dans les magasins corporatifs. Ces actions ont permis de prévenir de grandes éclosions qui auraient pu occasionner la fermeture des installations. Les opérations ont donc pu continuer sans interruption. BMR a également reçu la visite de la CNESST et de la Santé publique à plusieurs reprises, et la division a toujours obtenu de très bons résultats.



## Section 4

# Protéger les ressources, les écosystèmes et le vivant



<b>Notre ambition :</b> Fixer et atteindre une cible de réduction des émissions de GES de nos opérations	50
<b>Notre ambition :</b> Promouvoir l'adaptation aux conséquences des changements climatiques auprès des producteurs agricoles	51
<b>Notre ambition :</b> Minimiser les conséquences de nos opérations sur les ressources en eau	52
<b>Notre ambition :</b> Soutenir par nos actions les producteurs agricoles dans leur gestion durable de l'eau	53
<b>Notre ambition :</b> Réduire les quantités de matières résiduelles générées par nos opérations et viser l'élimination du gaspillage alimentaire et la valorisation des résidus organiques générés par nos opérations	54
<b>Notre ambition :</b> Promouvoir l'agriculture durable auprès des producteurs et autres acteurs du milieu agroalimentaire	56
<b>Notre ambition :</b> Être un acteur de référence au Canada en matière d'agriculture et d'agroalimentaire durables	58







## Notre ambition : Fixer et atteindre une cible de réduction des émissions de GES de nos opérations

Sollio Groupe Coopératif et ses divisions ont la volonté d'agir pour lutter contre les changements climatiques et leurs répercussions. L'organisation s'est donc donné l'ambition de réduire globalement ses propres émissions de gaz à effet de serre (GES).

Depuis 2021, un inventaire des émissions de GES et un bilan hydrique des trois divisions sont en cours de réalisation afin d'harmoniser la cueillette des informations.

Quant aux efforts mis sur les réductions énergétiques depuis plusieurs années, ils se poursuivent et s'intensifient afin d'accroître les réductions.

### Olymel

#### Optimiser l'efficacité énergétique

Olymel a mis en place un vaste programme de récupération de chaleur en 2019. L'énergie résiduelle non utilisée (chaleur ou froid) est emmagasinée et ensuite récupérée pour d'autres usages : la ventilation, la réfrigération ou le chauffage. Cette pratique permet de réduire à la fois la facture énergétique et les émissions de GES. Lorsqu'il sera complété, en 2023, le projet permettra de réduire d'environ 20 % les émissions de GES des sites industriels d'Olymel.

En ce qui concerne le transport, la flotte d'Olymel est mise à niveau avec l'achat de camions qui se distinguent par leur performance énergétique. L'ajout d'équipements sur les camions-remorques lors de leur renouvellement permet également de diminuer les conséquences environnementales des activités de transport. De plus, pour réduire la consommation de carburant, le logiciel spécialisé ISAAC

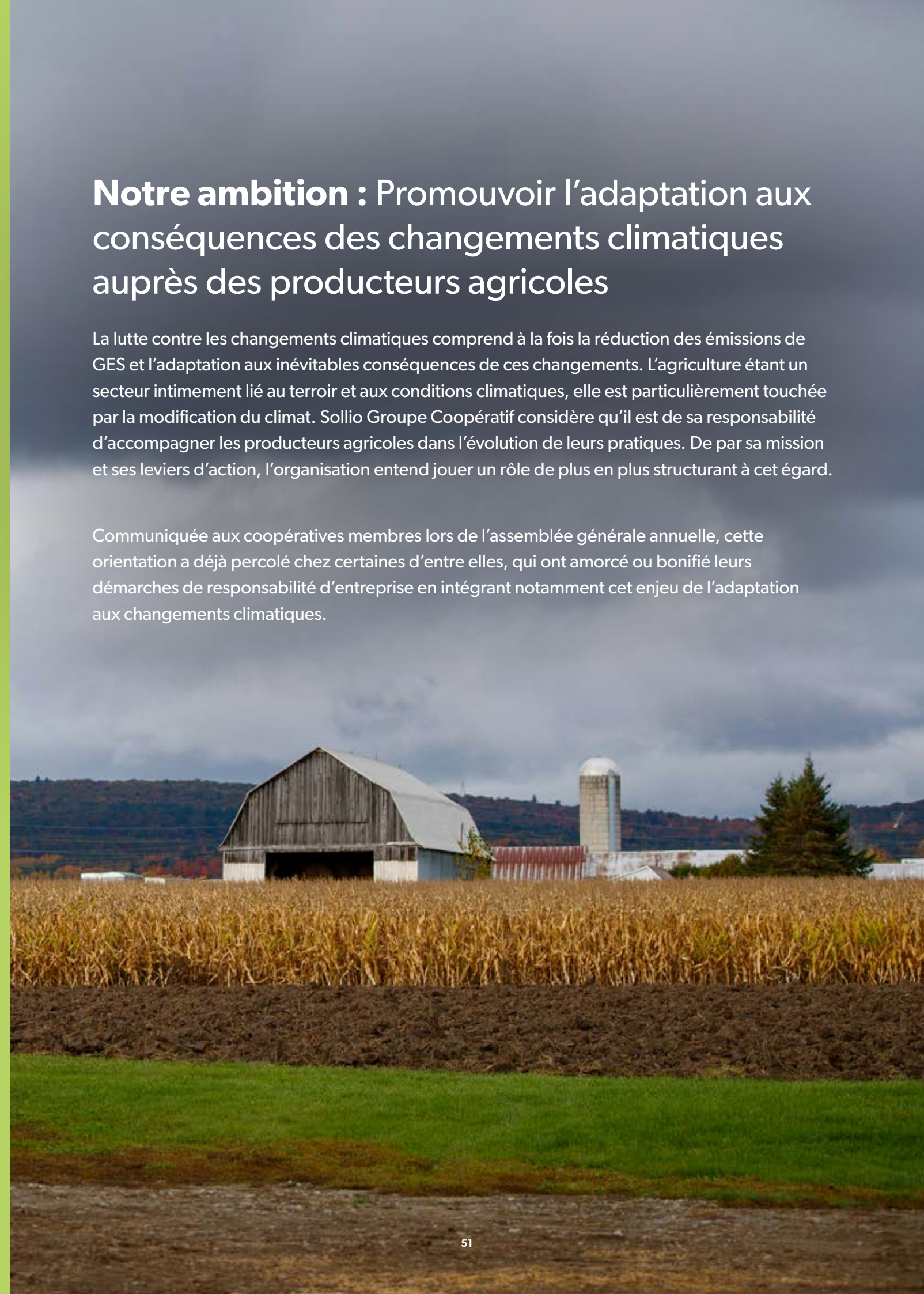
évalue les comportements relativement à la vitesse, au régime du moteur, au freinage et au ralenti, tout en offrant une rétroaction en temps réel. Utilisé par Olymel et son sous-traitant Transport Transbo, ce logiciel incite les chauffeurs à ralentir ou à changer de vitesse, selon un système de rémunération qui encourage les bons comportements. L'initiative donne des résultats très positifs, avec une note moyenne de 80 % chez les chauffeurs. Transport Transbo s'engage à faire le suivi de sa consommation de carburant et à améliorer son rendement d'année en année.

Olymel a de plus installé des bornes de recharge dans les stationnements de ses établissements pour encourager la transition vers des modes de transport à faible émission de carbone, comme les véhicules électriques. À ce jour, dix bornes sont installées dans cinq établissements.

## Notre ambition : Promouvoir l'adaptation aux conséquences des changements climatiques auprès des producteurs agricoles

La lutte contre les changements climatiques comprend à la fois la réduction des émissions de GES et l'adaptation aux inévitables conséquences de ces changements. L'agriculture étant un secteur intimement lié au terroir et aux conditions climatiques, elle est particulièrement touchée par la modification du climat. Sollio Groupe Coopératif considère qu'il est de sa responsabilité d'accompagner les producteurs agricoles dans l'évolution de leurs pratiques. De par sa mission et ses leviers d'action, l'organisation entend jouer un rôle de plus en plus structurant à cet égard.

Communiquée aux coopératives membres lors de l'assemblée générale annuelle, cette orientation a déjà percolé chez certaines d'entre elles, qui ont amorcé ou bonifié leurs démarches de responsabilité d'entreprise en intégrant notamment cet enjeu de l'adaptation aux changements climatiques.





## Notre ambition : Minimiser les conséquences de nos opérations sur les ressources en eau

La préservation de l'eau est une importante préoccupation pour Sollio Groupe Coopératif. L'organisation aspire à minimiser les conséquences de ses opérations sur cette précieuse ressource. En 2021, un travail de bilan environnemental concernant l'utilisation et la gestion de l'eau des trois divisions a été amorcé. D'ailleurs, depuis plusieurs années, Olymel a redoublé d'efforts pour diminuer sa consommation d'eau.

### Olymel

#### Comment Olymel économise l'eau

Un programme de réutilisation de l'eau des refroidisseurs pour oiseaux permet d'économiser 7,5 millions de litres d'eau par année dans les abattoirs de Sunnymel, Port Colborne et Unidindon. Dans plusieurs usines, des mesures visent à réduire la consommation d'eau pendant les activités d'assainissement. Olymel compte aussi plusieurs comités d'économie d'eau qui mettent de l'avant des mesures correctives et proposent des solutions telles que l'automatisation de procédés.

La plupart des établissements de production disposent de filières de traitement qui permettent de délester les stations d'épuration municipales. Olymel explore également des avenues de traitement afin de récupérer les eaux pour son propre usage. À titre d'exemple, l'usine d'abattage et de

découpe de porcs de Saint-Esprit contribue à l'émergence de pratiques innovantes. Mis en place en 2014, un système par filtration membranaire permet de transformer les eaux usées en eau potable, sans compromettre la qualité de la production ni l'innocuité des aliments. Ce système a été bonifié en 2021 avec l'ajout d'unités d'ultrafiltration et d'osmose inversée. Ce procédé fournit maintenant 50 % de l'eau potable nécessaire pour combler les besoins quotidiens de l'usine, comparativement à 30 % au départ. Depuis la mise en œuvre du système, la qualité de l'eau recyclée fait l'objet d'un suivi continu, et les performances du système de filtration surpassent les attentes. Le développement de ce projet est susceptible d'inspirer d'autres établissements partout au Canada dans leur recherche de solutions pour diminuer leur consommation d'eau.

## Notre ambition : Soutenir par nos actions les producteurs agricoles dans leur gestion durable de l'eau

La disponibilité et la qualité de l'eau sont primordiales pour la bonne conduite des activités agricoles. Parallèlement, les méthodes de production employées ont des répercussions sur la préservation de cette ressource. Sollio Groupe Coopératif juge qu'il est de sa responsabilité d'accompagner les producteurs agricoles dans l'optimisation et la gestion durable de l'eau, tout comme il le fait pour la lutte contre les changements climatiques.

### Sollio Agriculture

#### Une usine d'enrobage d'engrais

Misant sur la participation de plusieurs coopératives et détaillants des réseaux de coopératives et d'Agromart, Sollio Agriculture a amorcé à l'automne 2021 la construction d'une nouvelle usine de fertilisants à libération contrôlée à St. Thomas, en Ontario. Représentant un investissement de 20 millions de dollars, ce projet a pu voir le jour grâce à un partenariat conclu avec le fabricant américain d'engrais Pursell.

Ces engrais enrobés et à libération contrôlée contribueront à soutenir nos producteurs dans leurs efforts de gestion de l'eau, de l'air et des sols. Grâce à la technologie de Pursell qui permet d'enrober tous les types de fertilisants, ces engrais livreront plus d'éléments nutritifs aux cultures, tout en réduisant les pertes de nutriments dans l'environnement. Le centre de production qui ouvrira en août 2022 permettra de conditionner les fertilisants en fonction des besoins des producteurs de nos régions. Ces nouveaux produits seront distribués dans l'est du Canada et le nord-est des États-Unis.



## Notre ambition : Réduire les quantités de matières résiduelles générées par nos opérations et viser l'élimination du gaspillage alimentaire et la valorisation des résidus organiques générés par nos opérations

Sollio Groupe Coopératif souhaite gérer efficacement ses matières résiduelles de manière à en réduire la quantité. Le gaspillage alimentaire et la valorisation des résidus organiques revêtent une importance particulière, car ces défis touchent directement la production agroalimentaire. L'optimisation des aliments produits et la valorisation des résidus organiques, notamment dans le domaine de la nourriture animale, contribuent aussi directement à la lutte contre les changements climatiques. Ces deux approches permettent de limiter la production alimentaire et d'éviter l'émission de GES qui seraient autrement générés par la décomposition de ces matières organiques dans les sites d'enfouissement.

### Sollio Agriculture

#### Compostage au couvoir

Afin de réduire les quantités de matières résiduelles générées par ses opérations, le couvoir de Victoriaville a mis en place un programme de collecte et de valorisation des papiers absorbants utilisés dans les boîtes de transport pour assurer le bien-être et le confort des poussins.

Lancée en octobre 2021, cette mesure permet de valoriser annuellement 13 000 kg de papiers autrefois destinés à l'enfouissement. S'inscrivant dans nos efforts de valorisation des résidus organiques, la collecte des papiers est assurée directement au couvoir par une entreprise qui achemine les matières recueillies au site de compostage.

#### Des sacs recyclables en polypropylène

Produisant annuellement 27 000 tonnes métriques de minéraux et de prémélanges destinés à l'alimentation animale, l'usine de Lévis poursuit un ambitieux projet visant à réduire les matières résiduelles envoyées à l'enfouissement. Ce projet consiste à remplacer les sacs en papier non recyclables par des sacs en polypropylène BOPP. Ainsi, ce sont plus de 800 000 sacs qui seront potentiellement recyclés.

#### Projet d'économie circulaire à Lévis

En lançant un projet visant à réduire la quantité de matières résiduelles vouées à l'enfouissement, l'équipe de la

meunerie de Lévis ne se doutait pas qu'elle se dirigeait vers son tout premier projet d'économie circulaire. En plus de détourner le carton et d'autres matières recyclables des sites d'enfouissement, l'équipe a amorcé un nouveau partenariat. Celui-ci permet de valoriser le compost constitué de rejets de substances qui entrent dans la composition des moulées en faisant de la nourriture pour les insectes d'élevage. Au total, ce sont 300 tonnes de compost qui ont ainsi été valorisées par l'entremise d'Entosystem en 2020. La quantité de rejets envoyés à l'enfouissement a été réduite de 56 %, ce qui a permis de diminuer les trajets de camionnage de 102 à 20 par an et de générer des économies. Le projet de réduction de matières résiduelles a démarré à l'usine de Lévis, mais pourrait s'étendre dans les autres usines de Sollio Agriculture.

### Olymel

#### Valorisation alimentaire et réduction des emballages

Olymel a fait l'acquisition en 2020 de Guiltan, une usine de Bécancour qui fabrique de la nourriture humide pour les animaux de compagnie. La transaction permet de mettre en valeur les sous-produits de porc et de volaille issus des abattoirs d'Olymel, notamment les viscères et certains organes. On estime que 15 000 tonnes métriques de ces sous-produits seront valorisées annuellement, avec seulement 0,5 % de pertes.

Olymel a aussi mis en place un processus d'amélioration continue de ses emballages pour réduire leur incidence sur l'environnement, sans compromettre la qualité et la sécurité

des aliments. L'entreprise évalue régulièrement le choix des matériaux, l'épaisseur du carton utilisé et d'autres facteurs afin de réduire le poids des emballages ou encore d'accroître leur capacité à être recyclés ou réutilisés. De plus, Olymel privilégie l'approvisionnement à partir de produits en vrac pour diminuer la quantité de matières résiduelles d'emballage.

La consommation de papier, quant à elle, a connu une baisse marquée grâce à l'utilisation de processus numériques, notamment pour les comptes de dépenses ainsi que pour divers rapports et formulaires. En ce qui concerne le système de sécurité alimentaire et qualité utilisé dans l'ensemble des sites de production et de distribution, les 2600 formulaires papier sont en voie d'être numérisés et déployés sur une plateforme logicielle. Cela permettra de réaliser des économies de papier, en plus d'améliorer l'efficacité opérationnelle.

### Groupe BMR

#### Collecte des plastiques agricoles et programmes de recyclage

Groupe BMR, à travers ses quincailleries, participe sur une base volontaire aux projets pilotes de collecte des plastiques agricoles d'AgriRÉCUP, une démarche proactive qui vise le zéro déchet en agriculture. AgriRÉCUP a mis en place 34 points de collecte, dont 8 se trouvent chez BMR. Parmi les plastiques qui peuvent être récupérés, on retrouve les bâches, les sacs à silos et les tubulures.

Plusieurs marchands s'offrent aussi comme points de collecte pour le recyclage de la peinture, des piles et des néons afin de réduire la quantité de résidus domestiques dangereux dans les sites d'enfouissement. Cet engagement a permis de recycler 168 tonnes de peinture au cours de l'année. De plus, le programme de recyclage de piles Appel à recycler a valu à Groupe BMR un prix en tant qu'entreprise faisant partie des 100 chefs de file en matière de durabilité.



## Notre ambition : Promouvoir l'agriculture durable auprès des producteurs et autres acteurs du milieu agroalimentaire

Une agriculture durable assure la viabilité des systèmes de production, en réponse à la demande alimentaire mondiale croissante. Des pratiques agricoles résilientes permettent d'accroître la productivité, de contribuer à la préservation des écosystèmes et de renforcer les capacités d'adaptation aux changements climatiques. Cette ambition est fondamentale dans la mission même de notre organisation.

### Sollio Groupe Coopératif

#### Diminuer l'empreinte environnementale

Sollio Groupe Coopératif soutient des entreprises qui travaillent à réduire l'empreinte environnementale des activités agricoles. L'organisation contribue ainsi à la lutte contre les changements climatiques. Parmi ces entreprises, on retrouve par exemple la Coop Carbone, avec son projet de coopérative de biométhanisation agricole nommé Agri-Énergie Warwick, qui transforme les fumiers issus d'exploitations laitières en gaz naturel renouvelable, et Viridis Environnement, une entreprise spécialisée en gestion de matières résiduelles fertilisantes qui propose un éventail de solutions, dont le recyclage agricole et sylvicole, le compostage et la biométhanisation. Mentionnons que 12 coopératives du réseau de Sollio Groupe Coopératif et Sollio Agriculture sont actionnaires de Viridis Environnement.

### Sollio Agriculture

#### Une plateforme de gestion agricole en expansion

Cartographiant numériquement près de 5 millions d'acres de plus de 18 400 fermes et connectant quelque 35 détaillants à travers nos réseaux canadiens, la plateforme AgConnexion continue son expansion. À travers son module Ferme intelligente, la plateforme permet entre autres aux producteurs d'optimiser leur régie de culture en pratiquant une agriculture de précision. Elle facilite aussi le partage sécurisé et continu de l'information avec les experts-conseils, permettant à ceux-ci de formuler de meilleures recommandations.

#### Découvrir les bienfaits des cultures de couverture

En protégeant le sol et en stimulant les interactions avec les différentes productions végétales, les cultures de couverture procurent de nombreux bienfaits agroenvironnementaux. Au cours de l'année 2021, Sollio Agriculture a offert trois formations à ses experts-conseils et quatre à des producteurs membres des coopératives Covris, Vivaco, Nutrinor et Avantis. Ces formations portaient sur les cultures de couverture et leurs effets sur la qualité et la santé des sols, ainsi que sur l'environnement. Avec des experts-conseils, Sollio Agriculture a également réalisé plusieurs visites de producteurs sur cette thématique et complété l'implantation de parcelles de démonstration et d'une vitrine d'agriculture durable à la Ferme de recherche en productions végétales.





## Notre ambition : Être un acteur de référence au Canada en matière d'agriculture et d'agroalimentaire durables

Sollio Groupe Coopératif souhaite contribuer davantage aux objectifs de développement durable, prendre part aux débats de société en lien avec sa mission et participer à l'élaboration de solutions qui assureront un avenir agroalimentaire durable.

### Sollio Agriculture

#### Promotion de la gestion 4B

Par son implication au sein du comité 4B de Réseau végétal Québec, Sollio Agriculture participe activement à la promotion de la gestion 4B (bon produit, bonne dose, bon moment, bon endroit). Cette approche de gestion durable des fertilisants et des intrants fait partie de ses efforts en vue d'assurer une saine gestion des sols, de l'air et des ressources hydriques.

Cette promotion active de la gestion 4B se décline entre autres par la sensibilisation et le transfert de connaissances au sein de ses réseaux de détaillants afin que ceux-ci participent activement aux formations. Son implication se traduit également sur le plan de l'expérimentation par la mise en place de parcelles d'essai à la Ferme de recherche en productions végétales afin d'évaluer les doses optimales d'azote lors des fertilisations.

Lors du Ralliement Agro, un événement organisé par Sollio Agriculture en février 2021, trois formations ont aussi été offertes sur la fertilisation et les principes de l'agriculture durable, ce qui a permis de sensibiliser environ 70 experts-conseils.

Ces efforts s'additionnent au potentiel de la plateforme de gestion AgConnexion, qui permet de faire la promotion de l'agriculture de précision, de l'échantillonnage par GPS et de la gestion 4B auprès des détaillants et des producteurs.

#### Représentation dans le secteur des grains

Pour Sollio Agriculture, la participation et la représentation au sein de différents regroupements et associations sont importantes pour rester au fait des développements de l'industrie et y entretenir des relations fortes. Ces affiliations sont également un moyen d'exercer notre leadership et de promouvoir une industrie inclusive et durable, ainsi que le développement de politiques publiques et d'accords commerciaux en cohérence avec les intérêts de nos membres et de nos communautés.

Membre depuis 2014 de Soy Canada, Sollio Agriculture fait aussi partie depuis 2020 du Conseil canadien des grains. Depuis 2019, la division a également adhéré ou maintenu son adhésion à la GAFTA (Grain and Feed Trade Association), à la NGFA (National Grain and Feed Association) et à la NAEGA (North American Export Grain Association), des associations qui promeuvent la protection des intérêts des agriculteurs, les bonnes pratiques et la santé et sécurité dans le domaine de la manutention des grains, ainsi qu'un commerce international inclusif et efficace.

Sur le plan du développement international, Sollio Agriculture a participé en 2021 à AVETI, un projet d'adaptation climatique et de valorisation économique de la chaîne de production du cacao en Haïti. Porté par SOCODEVI, ce projet vise à accroître le pourcentage de la production de cacao haïtien certifiée équitable et biologique de 25 % grâce au partage et au transfert de connaissances.

### Olymel

#### Une participation active au sein de l'industrie

Olymel participe régulièrement à des événements pour discuter des développements, des questions et des tendances dans le domaine de la salubrité des aliments. Elle collabore également à des programmes de formation collégiale et universitaire sur des sujets liés à la qualité et à la salubrité des viandes. De plus, des membres de son personnel contribuent au partage des meilleures pratiques en sécurité alimentaire et collaborent avec les organismes suivants :

- Conseil des viandes du Canada,
- Conseil canadien des transformateurs d'œufs et de volailles,
- Conseil de la transformation alimentaire du Québec,
- Comité consultatif technique de Safe Quality Food,
- Aliments et boissons Canada,

- International Association for Food Protection,
- Institute of Food Technologists,
- Mouvement québécois de la qualité et
- Association québécoise pour l'innocuité alimentaire (AQIA).

Particulièrement engagée au sein de l'industrie, Olymel s'est impliquée dans la préparation d'un plan d'urgence en cas d'écllosion de la peste porcine africaine (PPA), une maladie virale grave qui affecte les porcs. Bien qu'elle n'ait pas encore été introduite au Canada et qu'elle ne présente aucun danger pour les humains, la PPA se répand dans le monde. Un premier cas a été détecté en République dominicaine en 2021.





## Un engagement durable pour le futur

En 2021, Sollio Groupe Coopératif a développé une vision en responsabilité d'entreprise et coopérative qui lui est propre. Cette vision s'appuie sur 14 ambitions, basées sur les 6 objectifs de développement durable des Nations unies (sur un total de 17) qui étaient les plus alignés avec sa mission, sa vision et ses valeurs. Cette vision permettra de créer de la cohérence entre les divisions de l'organisation et constituera la base sur laquelle ces dernières pourront développer leurs propres plans d'action, adaptés à leurs réalités d'affaires.

L'année financière 2021 s'est conclue alors que débutait la Conférence de Glasgow sur les changements climatiques (COP26). Les enjeux touchant la responsabilité des entreprises pour assurer un développement durable et contrer les changements climatiques sont plus que jamais d'actualité. Sollio Groupe Coopératif souhaite faire sa part. C'est pourquoi il continuera de publier chaque année un rapport pour mesurer et transmettre les résultats tangibles qui émaneront de ses ambitions et pour rendre compte de sa démarche.







**Sollio Groupe Coopératif**  
9001, boul. de l'Acadie, bureau 200  
Montréal (Québec) H4N 3H7  
514 384-6450

**sollio.coop**

